



Servei de gestió de la deixalleria

Arenys de Mar, Arenys de Munt i Sant Iscle de Vallalta

MEMÒRIA D'EXPLOTACIÓ

ANY 2022





ÍNDIX

| | | |
|-----|--|----|
| 1 | Introducció | 3 |
| 1.1 | Disparitat en la variació dels registres | 3 |
| 2 | Usuaris | 4 |
| 2.1 | Identificació | 4 |
| 2.2 | Tipologia i procedència dels usuaris | 4 |
| 2.3 | Comparativa pluri-anual..... | 7 |
| 3 | Residus | 10 |
| 3.1 | Registre d'entrades | 11 |
| 3.2 | Registre de sortides | 11 |
| 3.3 | Transportistes i Gestors | 11 |
| 3.4 | Contenidors | 11 |
| 3.5 | Documentació sobre residus..... | 13 |
| 3.6 | Gestió dels residus | 13 |
| 3.7 | Evolució interanual | 15 |
| 3.8 | Evolució de les aportacions dels usuaris | 17 |
| 4 | Instal·lacions i manteniment | 18 |
| 4.1 | Incidents | 18 |
| 4.2 | Manteniment | 18 |
| 5 | Gestió econòmica | 22 |
| 5.1 | Pressupost..... | 22 |
| 5.2 | Tancament costos d'exploració 2022 | 23 |
| 5.3 | Desviacions del pressupost | 23 |
| 6 | Altres..... | 26 |
| 6.1 | Personal | 26 |
| 6.2 | Treballadors en Benefici de la Comunitat | 26 |
| 6.3 | Higiene i prevenció de riscos laborals | 26 |
| 6.4 | Formació | 26 |
| 6.5 | Comunicació i assessorament | 27 |
| 6.6 | Reutilització | 27 |
| 6.7 | Entorn proper..... | 27 |
| 6.8 | Medicaments i xeringues | 28 |
| 6.9 | Robatoris i alarma | 28 |



1 Introducció

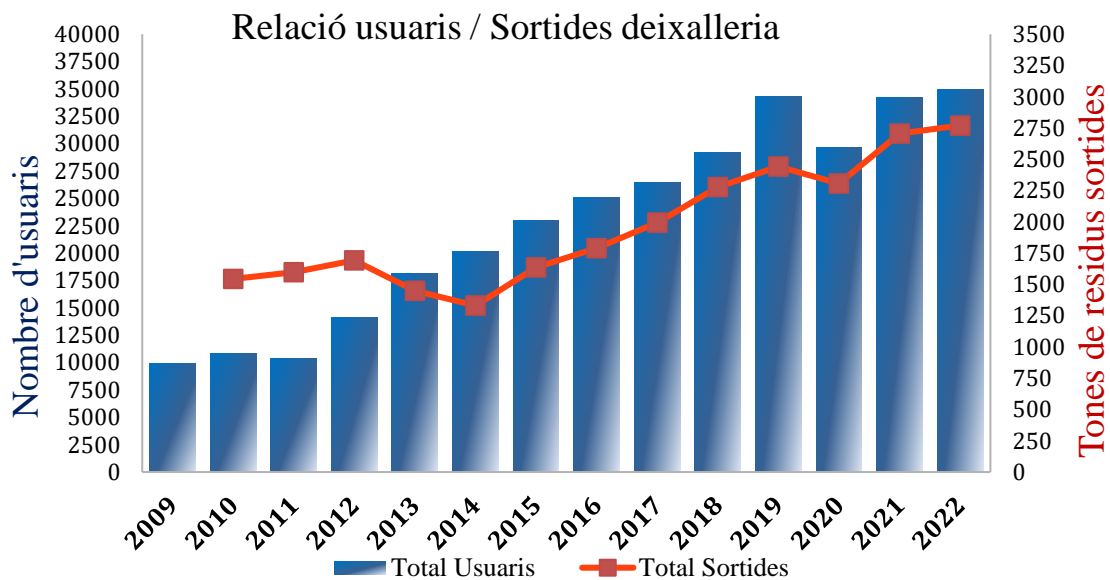
El present document conté la memòria de gestió de la deixalleria d'Arenys de Mar, Arenys de Munt i Sant Iscle de Vallalta de l'any 2022.

En la memòria es comparen les dades des de l'any 2010 al 2022 per tal de facilitar el seguiment de les tendències. De tota manera, de cara a fer comparacions cal tenir en compte alguns elements com la disparitat en el criteri de registre d'usuaris i el de sortides de materials, els canvis en la gestió de RE PQ i RAEE, les fluctuacions del mercat de recuperació de residus, etc

També es presenten les novetats en la gestió aplicades durant l'any 2022.

1.1 Disparitat en la variació dels registres

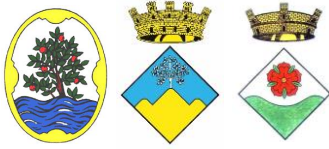
En la Il·lustració 1: *Evolució usuaris i sortides deixalleria*, es presenta la relació entre l'evolució del nombre d'usuaris i el de les tones de materials sortides de la deixalleria pels anys 2009 a 2022.



Il·lustració 1: *Evolució usuaris i sortides deixalleria*

De l'any 2009 a l'any 2022, exceptuant l'any 2020, es veu un increment progressiu del número d'usuaris de la deixalleria, produint-se un salt important l'any 2012, degut segurament a la diferència de criteris a l'hora de comptabilitzar les dades entre l'anterior gestor i GUSAM. En quant a la sortida de residus es detecta una baixada en la quantitat de tones entre els anys 2012 i 2014 degut en part a una probable diferència de criteris a l'hora de comptabilitzar les dades amb l'anterior gestor i posteriorment també a la disminució de les aportacions dels usuaris comercials a partir de la implantació de les taxes a finals del 2013.

En els apartats 2 "Usuaris" i 4 "Gestió dels residus" d'aquest informe es presenten les dades d'aquest any 2022 i es veu l'evolució respecte anys anteriors.



2 Usuaris

2.1 Identificació

A l'inici de la gestió de la deixalleria per part de GUSAM, a mitjans del 2012, les entrades de residus a la deixalleria s'anotaven manualment en albarans d'entrada demanant a cada usuari que s'identifiqués i que relacionés els materials que aportava, per posteriorment introduir les dades en el programa informàtic de gestió de la deixalleria.

Des del 2013 es confeccionen i entreguen "targetes d'usuari" a totes aquelles persones que acrediten tenir-hi dret mitjançant la presentació del rebut de la taxa d'escombraries i el D.N.I. Aquesta targeta incorpora una banda magnètica i un número que permeten identificar l'usuari i agilitza molt la gestió de les entrades.

Des del mes de maig del 2020, ja no s'utilitzen albarans pel registre manual sinó que s'introdueixen les dades directament en el programa de la deixalleria.

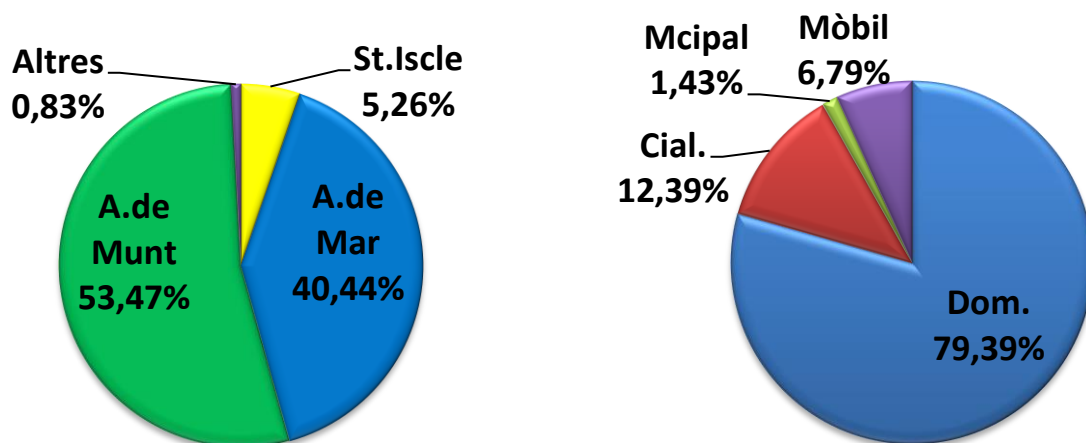
Les dades introduïdes al programa de la deixalleria poden ser consultades des de les pròpies instal·lacions, les oficines de GUSAM i des dels tres ajuntaments.

2.2 Tipologia i procedència dels usuaris

Durant l'any 2022 hi ha hagut un total de **34.915** entrades (usuaris) a la deixalleria, dels quals un 40,44% (14.119 usos) procedien d'Arenys de Mar, un 53,47% (18.670 usos) d'Arenys de Munt i un 5,26% (1.837 usos) de Sant Iscle. També s'han produït 289 entrades (0,83%) d'usuaris d'altres poblacions, que tenen la consideració de comercials.

D'aquests 34.915 usuaris, 2.731 (6,79%) ho han fet a través de les deixalleries mòbils, 27.719 visites (79,39%) han estat d'usuaris particulars, 4.327 visites (12,39%) han estat d'usuaris comercials i 498 visites (1,43%) han sigut de diferents serveis municipals.

En la Il·lustració 2: *Usuaris segons procedència i tipologia*, es presenta el repartiment del número total d'usuaris segons el poble d'origen i el tipus d'usuari.



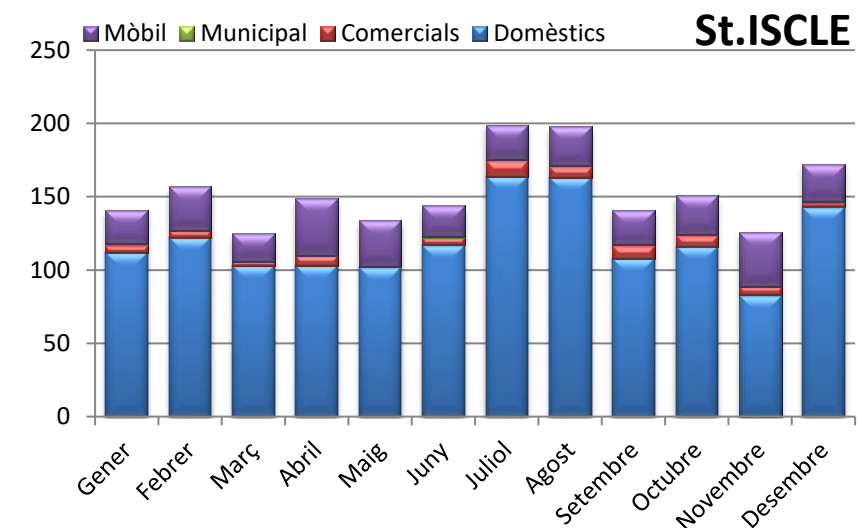
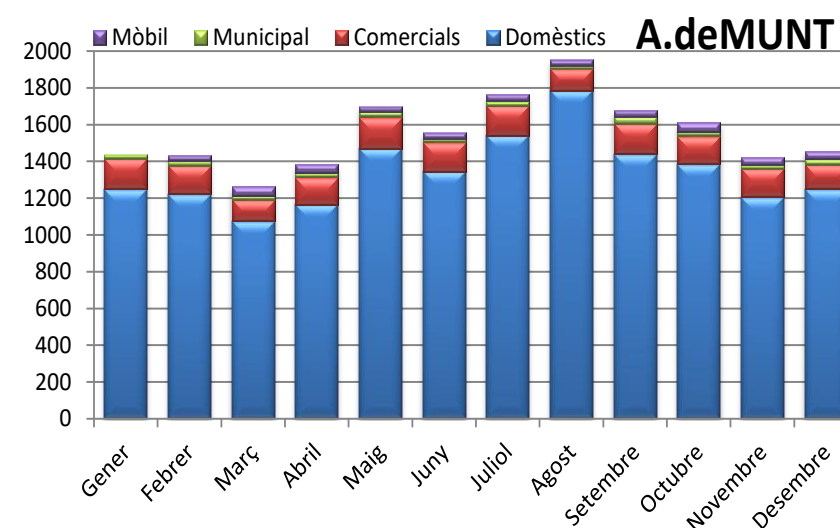
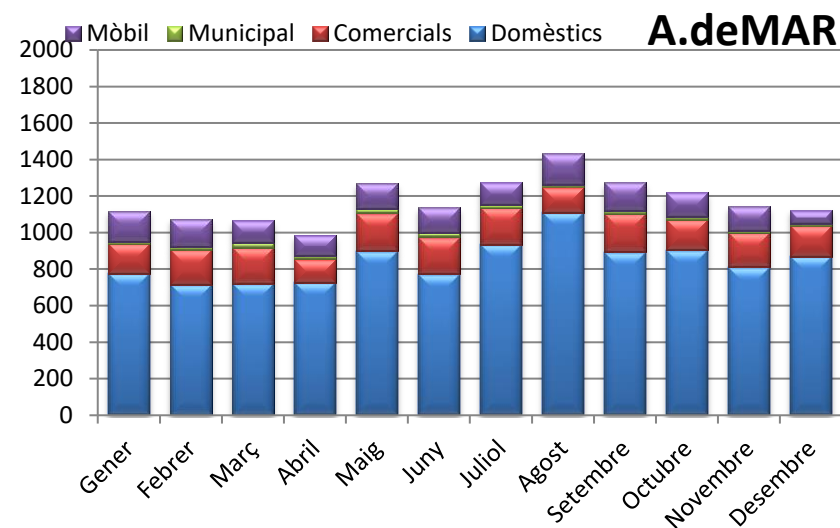
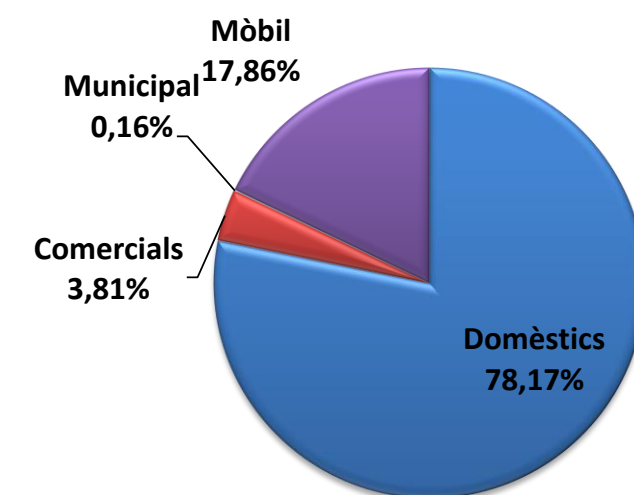
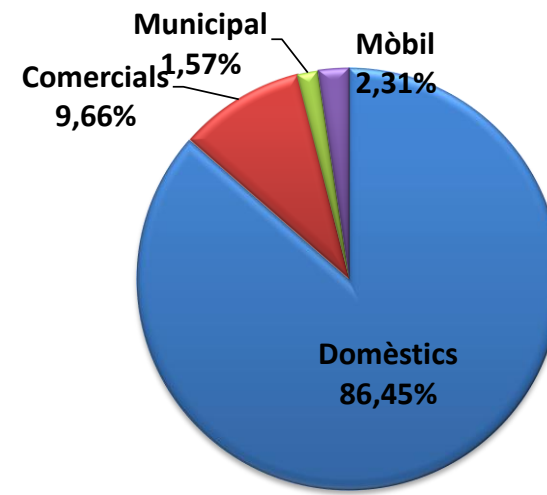
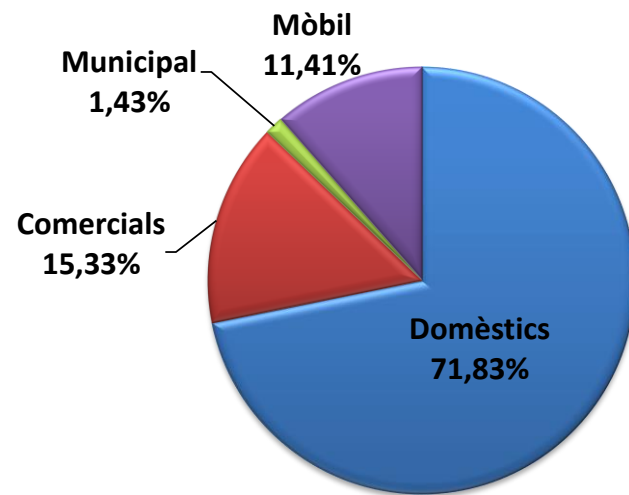
Il·lustració 2: Usuaris segons procedència i tipologia

En la Taula 1: *Detall mensual del nombre d'usuaris per procedència i tipologia* es mostren les dades del número d'entrades a la deixalleria repartits segons l'usuari sigui domiciliari, comercial, municipal o a la deixalleria mòbil, i també segons la seva procedència sigui d'Arenys de Mar, Arenys de Munt o Sant Iscle. Es resumeixen també els totals per usuaris i pobles així com el percentatge corresponent a cada dada.



| 2022 | ARENYS DE MAR | | | | | ARENYS DE MUNT | | | | | SANT ISCLE DE V. | | | | | ALTRES | TOTAL | | | | |
|-------------------|---------------|------------|-----------|--------|--------|----------------|------------|-----------|-------|--------|------------------|------------|-----------|--------|-------|--------|--------|--------|--------|-------|--------|
| | Domèstics | Comercials | Municipal | Mòbil | TOTAL | Domèstics | Comercials | Municipal | Mòbil | TOTAL | Domèstics | Comercials | Municipal | Mòbil | TOTAL | Cial | Dom. | Cial. | Mcipal | Mòbil | TOTAL |
| Gener | 776 | 165 | 10 | 169 | 1.120 | 1249 | 167 | 20 | 0 | 1.436 | 112 | 5 | 1 | 23 | 141 | 15 | 2.137 | 352 | 31 | 192 | 2.712 |
| Febrer | 717 | 189 | 16 | 152 | 1.074 | 1222 | 156 | 26 | 30 | 1.434 | 122 | 5 | 0 | 30 | 157 | 18 | 2.061 | 368 | 42 | 212 | 2.683 |
| Març | 720 | 198 | 29 | 119 | 1.066 | 1077 | 115 | 21 | 51 | 1.264 | 103 | 3 | 0 | 19 | 125 | 54 | 1.900 | 370 | 50 | 189 | 2.509 |
| Abril | 727 | 129 | 16 | 114 | 986 | 1166 | 149 | 22 | 48 | 1.385 | 103 | 7 | 0 | 39 | 149 | 25 | 1.996 | 310 | 38 | 201 | 2.545 |
| Maig | 900 | 207 | 22 | 142 | 1.271 | 1469 | 173 | 29 | 28 | 1.699 | 102 | 0 | 0 | 32 | 134 | 34 | 2.471 | 414 | 51 | 202 | 3.138 |
| Juny | 774 | 202 | 23 | 137 | 1.136 | 1346 | 159 | 20 | 33 | 1.558 | 117 | 5 | 1 | 21 | 144 | 36 | 2.237 | 402 | 44 | 191 | 2.874 |
| Juliol | 935 | 204 | 11 | 123 | 1.273 | 1542 | 163 | 24 | 37 | 1.766 | 164 | 11 | 0 | 24 | 199 | 21 | 2.641 | 399 | 35 | 184 | 3.259 |
| Agost | 1111 | 140 | 13 | 167 | 1.431 | 1786 | 119 | 18 | 31 | 1.954 | 163 | 8 | 0 | 27 | 198 | 10 | 3.060 | 277 | 31 | 225 | 3.593 |
| Setembre | 895 | 208 | 18 | 154 | 1.275 | 1442 | 163 | 38 | 36 | 1.679 | 108 | 9 | 0 | 24 | 141 | 20 | 2.445 | 400 | 56 | 214 | 3.115 |
| Octubre | 905 | 168 | 16 | 132 | 1.221 | 1386 | 152 | 25 | 52 | 1.615 | 116 | 8 | 0 | 27 | 151 | 19 | 2.407 | 347 | 41 | 211 | 3.006 |
| Novembre | 812 | 187 | 13 | 131 | 1.143 | 1207 | 155 | 19 | 43 | 1.424 | 83 | 6 | 0 | 37 | 126 | 15 | 2.102 | 363 | 32 | 211 | 2.708 |
| Desembre | 870 | 167 | 15 | 71 | 1.123 | 1249 | 133 | 31 | 43 | 1.456 | 143 | 3 | 1 | 25 | 172 | 22 | 2.262 | 325 | 47 | 139 | 2.773 |
| TOTAL 2022 | 10.142 | 2.164 | 202 | 1.611 | 14.119 | 16.141 | 1.804 | 293 | 432 | 18.670 | 1.436 | 70 | 3 | 328 | 1.837 | 289 | 27.719 | 4.327 | 498 | 2.371 | 34.915 |
| | 71,83% | 15,33% | 1,43% | 11,41% | 40,44% | 86,45% | 9,66% | 1,57% | 2,31% | 53,47% | 78,17% | 3,81% | 0,16% | 17,86% | 5,26% | 0,83% | 79,39% | 12,39% | 1,43% | 6,79% | |

Taula 1: Detall mensual del nombre d'usuaris per procedència i tipologia



Il·lustració 3: repartiment per procedència i tipologia



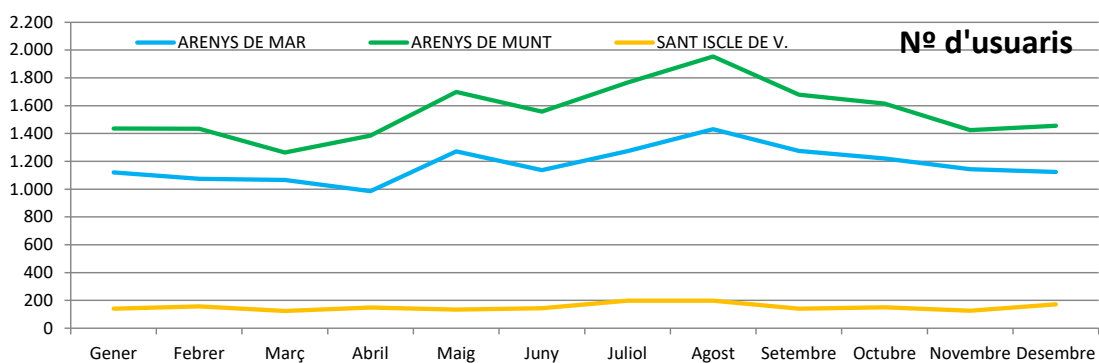
En els gràfics de la Il·lustració 3: repartiment per procedència i tipologia es visualitzen gràficament les dades de la Taula 1, representant els percentatges d'usuaris segons la seva tipologia per a cada poble, i també les gràfiques de l'evolució al llarg de l'any del número d'usos total i també per tipologies d'usuaris. Es visualitza la importància de la mòbil a Sant Iscle ja que un 17,86% dels usuaris fan servir aquest sistema i que hi ha pocs usos comercials (3,81%) i de serveis municipals (0,16%).

Durant l'any 2022, la mitjana mensual d'entrades a la deixalleria (sense comptar amb les mòbils), ha estat de 2.712 usuaris, amb un rati de 93,52 usuaris per dia, essent el mes d'agost el de màxima afluència amb un total de 3.368 usuaris i el dia de més afluència el dia 10 d'agost 155 visites d'usuaris a la deixalleria, el mes de març ha sigut el que menys nombre de visites s'han produït, amb 2.320 visites. Vegeu la Taula 2: Mitjanes.

| 2022 | Arenys de Mar | | | Arenys de Munt | | | St Iscle | | | TOTAL | |
|----------------|---------------|-------------|----------|----------------|-------------|----------|----------|-------------|--------|-------------|--------|
| | Mòbil | Deixalleria | Total | Mòbil | Deixalleria | Total | Mòbil | Deixalleria | Total | Deixalleria | Total |
| Promig mensual | | 1.042,33 | 1.176,58 | | 1.519,83 | 1.555,83 | | 125,75 | 153,08 | 2.712 | 2.910 |
| Màxim mensual | | 1.264,00 | 1.431,00 | | 1.923,00 | 1.954,00 | | 175,00 | 199,00 | 3.368 | 3.593 |
| Mínim mensual | | 872,00 | 986,00 | | 1.213,00 | 1.264,00 | | 89,00 | 125,00 | 2.320 | 2.509 |
| Promig diari | 57,54 | 35,94 | 40,57 | 39,27 | 52,41 | 53,65 | 27,33 | 4,34 | 5,28 | 93,52 | 100,33 |
| Màxim diari | 133,00 | 61,00 | 158,00 | 52,00 | 90,00 | 118,00 | 39,00 | 13,00 | 49,00 | 155 | 251 |

Taula 2: Mitjanes

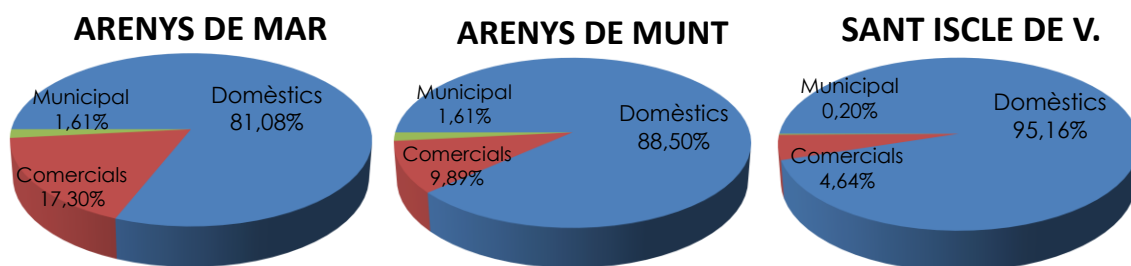
En el gràfic Il·lustració 4: evolució anual d'usuaris per poble, es veu com l'afluència d'usuaris d'Arenys de Munt és lleugerament superior a la d'Arenys de Mar amb unes variacions mensuals similars al llarg de tot l'any. En el cas de Sant Iscle l'ús de la deixalleria és molt inferior.



Il·lustració 4: evolució anual d'usuaris per poble



En el gràfic *Il·lustració 5: Repartiment per tipologia i procedència sense mòbil*, es poden veure els percentatges d'ús de la deixalleria fixa exclusivament, segons els tipus d'usuari i la seva procedència, sense la desviació provocada per la deixalleria mòbil. Es veu com el percentatge d'usuaris particulars és més alt a Sant Iscle seguit d'Arenys de Munt i després Arenys de Mar, l'ús de la deixalleria per part dels serveis municipals és igual a Arenys de Munt, a Arenys de Mar i més baix a Sant Iscle; el percentatge d'ús de la deixalleria per part d'usuaris comercials és més alt a Arenys de Mar que a Arenys de Munt, i és molt inferior en el cas de Sant Iscle.



Il·lustració 5: Repartiment per tipologia i procedència sense mòbil

També el percentatge d'ús de la deixalleria varia si no tenim en compte la mòbil: Arenys de Mar 38,43% Arenys de Munt 56,04% Sant Iscle 4,64% i 0,89% d'altres poblacions.

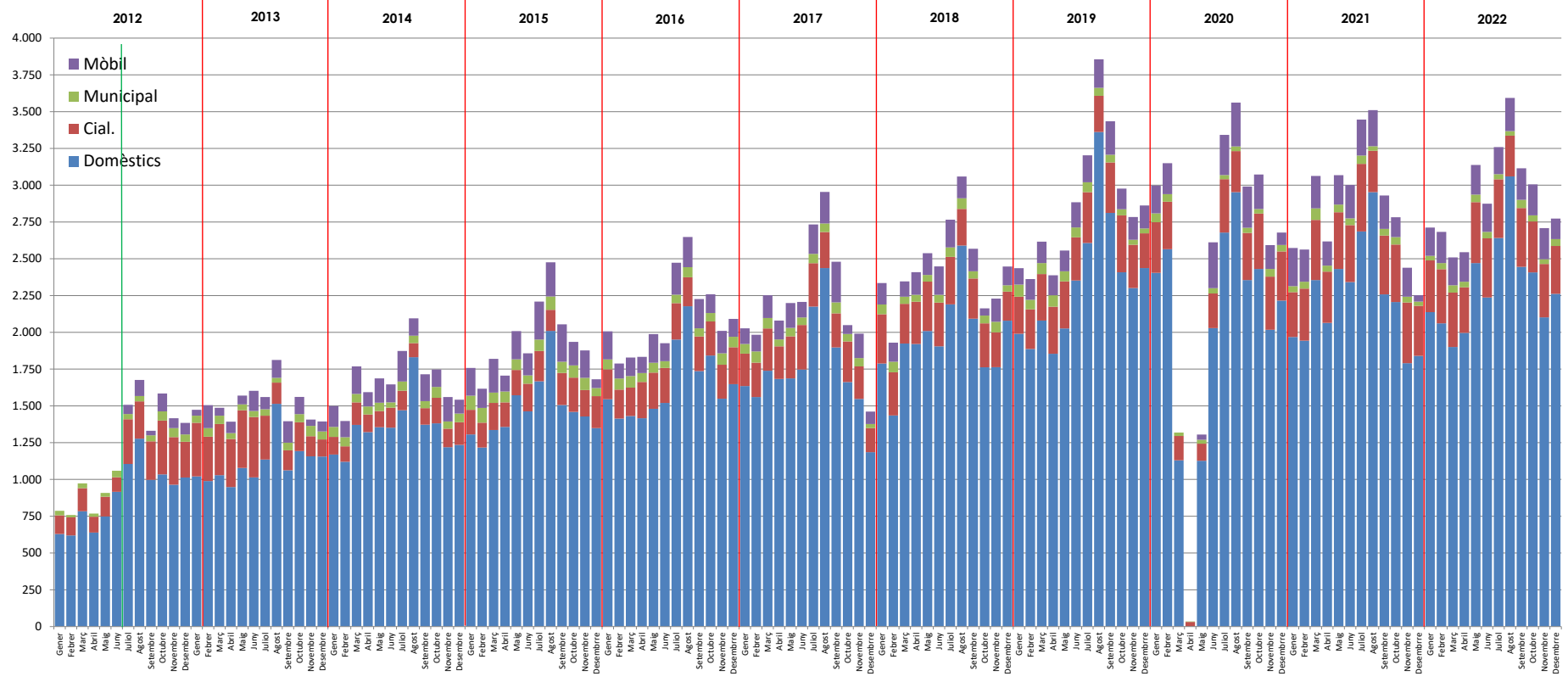
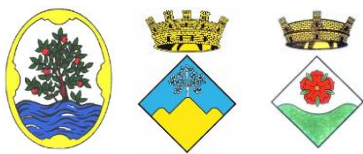
2.3 Comparativa pluri-anual

A mitjans de l'any 2012 es va produir el canvi de gestor de la deixalleria i la diferència de criteri a l'hora de comptabilitzar l'entrada d'usuaris a la deixalleria fa difícil visualitzar l'evolució interanual del nombre d'usuaris. Observant les gràfiques de la *Il·lustració 6: Evolució pluri-anual per tipologia d'usuaris*, es detecta aquest canvi de criteri en el fort increment d'usuaris a partir del juliol del 2012.

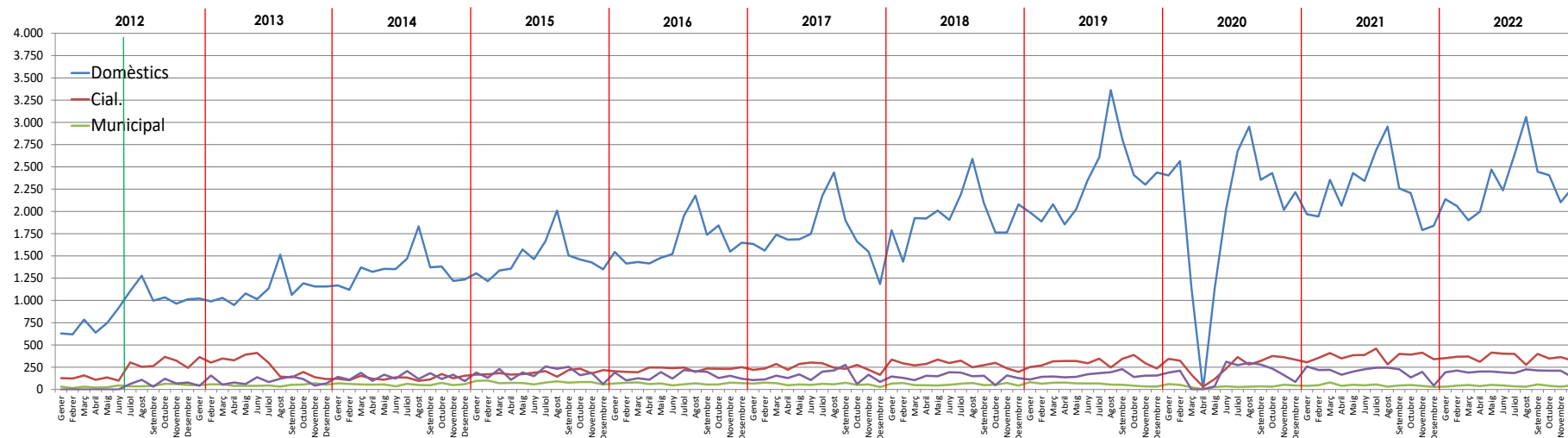
En la *Il·lustració 7: Comparatiu pluri-anual per tipologia d'usuaris*, es veu, a més de l'increment pel canvi de gestor a mitjans del 2012, que a partir del mes de juliol de l'any 2013, coincidint amb l'entrada en vigor de la tarifa per usuaris comercials, es produí una caiguda en el nombre d'aquest tipus d'usuari, encara que queda compensada en els totals per la pujada d'usuaris particulars. Molts dels usuaris que van deixar de venir van buscar sistemes alternatius de reciclatge passant a gestionar directament el residu que generen. De mica en mica, durant els darrers anys s'ha anat recuperant el volum d'usuaris comercials que, actualment, és molt similar al que hi havia abans de l'aplicació de tarifes.

En la *Il·lustració 8: Comparatiu pluri-anual per procedència d'usuaris*, comparant les dades d'aquests deu anys i mig i evidenciant la baixada del 2020 per l'estat d'alarma, es veu un creixement progressiu en el nombre d'usuaris de la deixalleria variant segons l'època de l'any però amb un augment major durant el període estival. No s'aprecien diferències significatives en l'evolució del nombre d'usuaris segons la població de procedència; només un increment lleugerament superior d'usuaris d'Arenys de Munt respecta als d'Arenys de Mar.

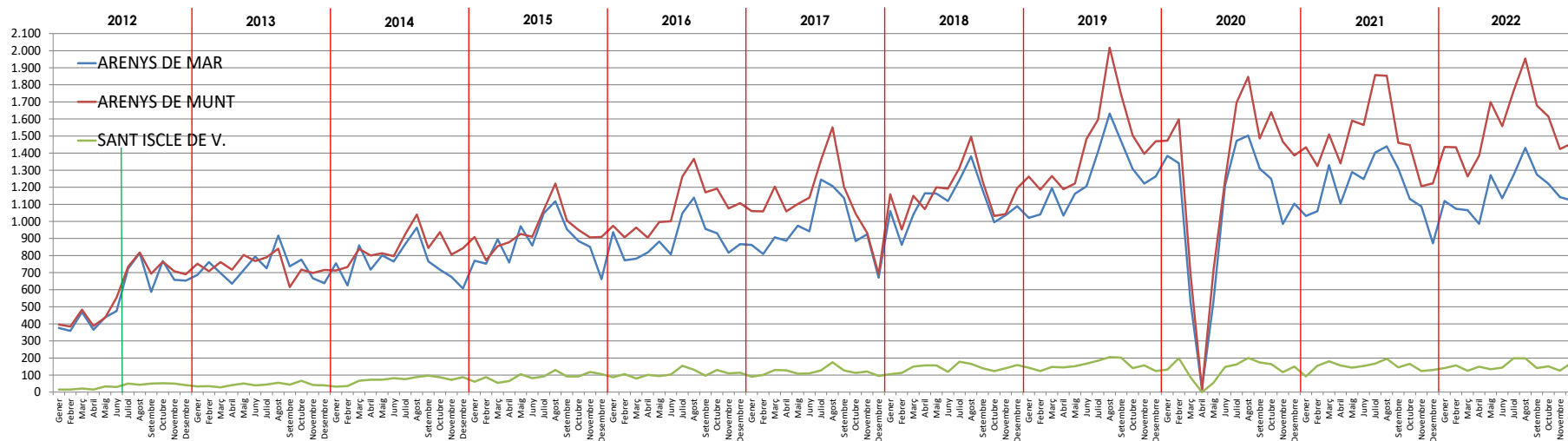
S'aprecia un lleuger canvi en la relació usuaris/volum de residus que es comenta en l'apartat 3.8 "Evolució de les aportacions dels usuaris".



Il·lustració 6: Evolució plurianual per tipologia d'usuaris



Il·lustració 7: Comparatiu plurianual per tipologia d'usuari



Il·lustració 8: Comparatiu plurianual per procedència d'usuaris



3 Residus

Els materials que entren a la deixalleria es registren per cada usuari i, per tant, per municipi i per tipus d'usuari.

Les sortides són conjuntes per tota la deixalleria.

Els residus es recullen, emmagatzemen i es transporten als diferents gestors degudament autoritzats.

Des de l'any 2019, i seguint les directrius de l'Agència de Residus de Catalunya, es recullen a les deixalleries les agulles, xeringues i punxants generats als domicilis particulars com a conseqüència de tractaments domiciliaris (ex. diabetis) i es gestionen com a residu especial a través d'un gestor autoritzat per la gestió de residus sanitaris amb destí a la seva incineració biològica.

Durant aquest any 2022, s'ha continuat utilitzant el Sistema Integrat de Gestió d'aparells electrònics (OFIRAE), segons l'acord marc al que estem acollits.

Seguim les directrius del RD 110/2015 i RD 27/2021 sobre residus d'aparells elèctrics i electrònics es realitzen 7 classificacions diferents d'aparells elèctrics, però a més, a partir d'aquest any es fa una diferenciació entre els "grans electrodomèstics" i els "escalfadors d'aigua" i també hem incorporat una vuitena fracció que correspondrà als aparells elèctrics que poden ser reutilitzats. Resultat d'això, en aquests moments a la deixalleria es fan nou separacions diferents d'electrodomèstics.

Dins el grup de residus especials, s'ha incorporat la recollida de cintes de vídeo (VHS), el que suposa que quan arriba aquest residu a la deixalleria, s'ha de separar les cintes de la seva caixa (plàstic habitualment) i paper o cartró, convertint-se efectivament en tres fraccions diferents i provocant més càrrega de treball.

A finals de l'any 2019 es va afegir una fracció més, diferenciant-se els "plàstic film", el "plàstic alveolar" (plàstic de bombolles) i les caixes de fruita de tota la resta de plàstics barrejats. No hem aconseguit abaratir els costos de gestió ja que n'hem de pagar el transport i, encara que no ens cobren pel tractament, aquest tipus de plàstics té molt de volum però no pesa; la següent mesura va ser fer servir dos contenidors enlloc d'un per emmagatzemar-ho (es comenta en l'apartat 3.4 "Contenidors") i, a més, esperar a que els contenidors estiguin "desbordats" abans de demanar-ne la recollida, vigilant sobretot que no es "contamini" amb altres plàstics. Considerem que ecològicament és molt positiu que segreguem aquests materials separant-los de la resta de plàstics per tal d'arribar a un major nivell qualitatiu de reciclatge.

En els darrers anys se'ns ha complicat molt la gestió dels pneumàtics ja que els SIG que es cuiden d'aquesta gestió exigeixen que demostrem que els pneumàtics entregats provenen d'*usuaris particulars* i que com a màxim n'hagin portat 5 a l'any. Ens obliguen a entregar un llistat amb el nom de tots els usuaris que han portat pneumàtics a la deixalleria i la quantitat entregada i també hem de tenir un registre amb les dades d'aquests usuaris on hi consti nom, adreça, DNI i telèfon junt amb el nombre i tipus de pneumàtic. Un altre problema és que per que realitzin la recollida és necessari tenir acumulats un mínim de 150 pneumàtics, el que obliga a destinar un espai específic pel seu emmagatzematge.



3.1 Registre d'entrades

Des de la re-obertura de la deixalleria "post-confinament", les entrades dels usuaris es registren directament al programa de la deixalleria prioritzant l'ús de les targetes d'usuari i amb la lectura de la banda magnètica.

Les quantitats entrades pels usuaris particulars son orientatives ja que s'anoten els materials que els usuaris ens indiquen que porten però els pesos son estimats. Les entrades dels usuaris comercials son més exactes ja que es pesen els vehicles a l'entrada i a la sortida per saber el pes total dels materials que han portat.

Totes les entrades de residus queden registrades en el programa de gestió i això permet que des de la pròpia deixalleria, des de qualsevol Ajuntament o des de les oficines de GUSAM es puguin consultar en qualsevol moment.

3.2 Registre de sortides

El registre de les sortides de materials de la deixalleria es du a terme en una taula de full de càlcul on es fan les anotacions del dia i hora del transport, les dades transportista (nom, matrícula, albarà de sortida...), les dades del gestor (nom, albarà de recepció, fulls de seguiment...), el tipus de residu, volums i pesos dels materials...

Aquesta informació es fa arribar mensualment als ajuntaments pel seu control i pel que pugui interessar.

3.3 Transportistes i Gestors

Tots els transportistes i gestors dels residus de la deixalleria compleixen els requeriments tècnics i legals necessaris per la correcta prestació del servei i estan donats d'alta en el registre de transportistes i/o gestors de residus de l'Agència Catalana de Residus.

S'han escollit els transportistes i gestors pels diferents materials tenint en compte els preus de les seves ofertes i també la qualitat del servei i creuant les dades dels preus de transport + preus de gestió per cadascun dels materials.

Amb l'esperit d'assolir sempre la major economia i eficiència, constantment s'estan buscant alternatives de transport i de gestió, sobretot referent a aquells residus que més ho necessitin. Estem sotmesos als preus de mercat i a les seves variacions.

També amb la idea d'abaratir el cost que representa la deixalleria pels ajuntaments, constantment es controla l'evolució dels preus de mercat d'aquells productes que es poden vendre, buscant sempre l'opció que resulti més beneficiosa compaginant l'operativitat logística, la gestió ecològica i aportació econòmica.

3.4 Contenidors

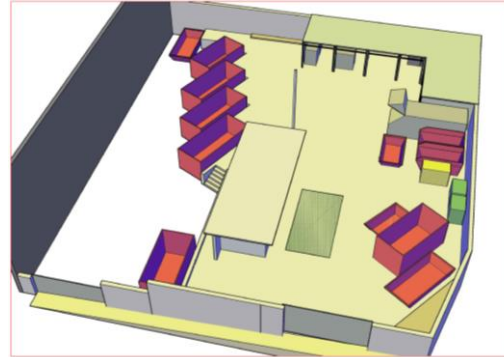
A principis de l'any 2013 es va reorganitzar la quantitat i distribució dels contenidors a la deixalleria per tal de fer més eficient i rendible la recollida i gestió de les diferents fraccions. Durant l'any 2014 es va consolidar aquesta situació amb unes mínimes variacions en la ubicació d'algun dels contenidors petits.

El maig del 2015 es van realitzar les obres pel tancament perimetral de la deixalleria amb mur de bloc de formigó i l'ampliació del cobert existent i el seu tancament amb persianes metàl·liques.



Aquestes obres van suposar un gran canvi i una gran millora en l'emmagatzematge de materials: Es van situar sota cobert tots els contenidors d'emmagatzematge de pintures que estaven a la intempèrie i també els residus d'aparells elèctrics seguint les 7 classificacions que marca el RD 100/2015; també s'hi ha posicionat els contenidors d'oli mineral i de dissolvents i, aprofitant que el cobert es tanca amb persianes enrotllables, s'aprofita per classificar millor i protegir de robatoris els diferents metalls i les bateries que arriben a la deixalleria i que suposen una important font d'ingressos.

En la Il·lustració 9: *Distribució dels contenidors* es mostra la distribució dels diferents contenidors de la deixalleria tal com va quedar després de l'ampliació del cobert.



Il·lustració 9: *Distribució dels contenidors*

L'any 2021 es va canviar l'ús d'un dels contenidors de 9m³ que originàriament s'utilitzava per pneumàtics per tal d'augmentar la capacitat d'emmagatzematge del "Plàstic film / plàstic alveolar / caixes de fruita" aprofitant que els dos contenidors es troben al costat un de l'altra, amb l'objectiu d'abaratir els costos de transport. Paral·lelament es van incorporar en el pati inferior unes estanteries dissenyades per l'emmagatzematge dels pneumàtics, el que fa que tan el nostre estucatge com la recollida per part del gestor sigui molt més pràctica i eficient.



Il·lustració 10: *Contenidors per plàstic film i Noves estanteries per pneumàtics*

Degut al deteriorament sofert a causa del rovell en el contenidor destinat a les restes vegetals la comissió de seguiment va decidir que el més correcte seria comprar un contenidor nou. Aquesta compra es va dur a terme a finals del 2021 tot i que l'entrega del nou contenidor es va produir dins el primer trimestre del 2022.



Il·lustració 11: *Contenidor nou per esporga i restes vegetals*



3.5 Documentació sobre residus

Cada residu de la deixalleria es classifica segons la codificació de sis dígits de la Llista Europea de Residus (codis LER) com obliga el Decret 152/2017, de 17 d'octubre de la Generalitat de Catalunya.

Segons estableix el Real Decret 180/2015 de 13 de març pel qual es regula el trasllat de residus, depenent del tipus de residu, del tipus de gestió que se'n faci, de la quantitat i el tipus de transport, és necessari disposar de "Fitxa d'Acceptació"/Contracte de tractament (sempre), "Notificació Prèvia" (depenent del residu), "Document d'identificació" (depenent del residu i la quantitat) i "Full de seguiment" o "Full de seguiment Itinerant" (depenent de la quantitat i del tipus de transport).

La disposició addicional primera del R.D., estableix que els tràmits que s'hi preveuen s'han d'efectuar per via electrònica. La majoria d'aquests tràmits els realitzem a través del Sistema Documental de Residus (SDR) de l'Agència de Residus de Catalunya, però algun d'ells es realitza encara de forma manual.

A més, cada mes de febrer, es presenta la *declaració anual de residus* on es registren en el sistema documental de residus (SDR) de l'Agència de Residus de Catalunya les sortides de materials de la deixalleria durant aquell any, indicant per cada residu, quin gestor l'ha rebut, la quantitat total i el tractament que se li ha realitzat.

3.6 Gestió dels residus

Durant l'any 2022 s'han gestionat des de la deixalleria **2.770,72** tones de materials.

En la *Taula 3: Sortides de materials*, es poden veure les quantitats (en tones) de materials que han sortit de la deixalleria cap als diferents gestors. També s'indica el percentatge que representa cada quantitat en referència al total anual.

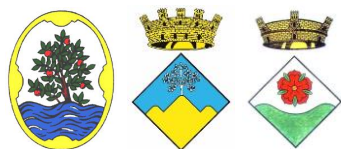
En la *Il·lustració 12: % selecció*, es presenta el percentatge de materials sortits de la deixalleria agrupats en "valoritzables": materials reutilitzables, recuperables o reciclables, "residus especials": materials reciclables amb components perillosos i "resta": materials no reciclables destinats a la incineradora o a l'abocador controlat.

En el gràfic *Il·lustració 13: Quantitats Sortides*, es visualitzen les quantitats sortides de la deixalleria dels productes amb que més es recullen agrupats de manera que es puguin fer comparacions.

Dels residus gestionats a la deixalleria, el volum més important es concentra en dos materials: la runa, que representa el 33,67% del total i la fusta amb un 21,39% del total. Cal tenir en compte que son dos materials molt pesants i que les quantitats més importants les porten usuaris "comercials": en el cas de la runa, aporten un 42,39% del total de tones i en el cas de la fusta un 25,78% (recordem que els usuaris comercials representen el 12,39% del nombre total d'usuaris de la deixalleria).

A la deixalleria s'agrupen els residus en 70 fraccions diferents tot i que d'algunes d'elles no hi ha entrades (11); de 24 d'aquestes fraccions n'entra menys de 1 tona anual, de 29 més n'entra entre 1 i 100 tones i de 6 d'elles n'entren més de 100 tones anuals.

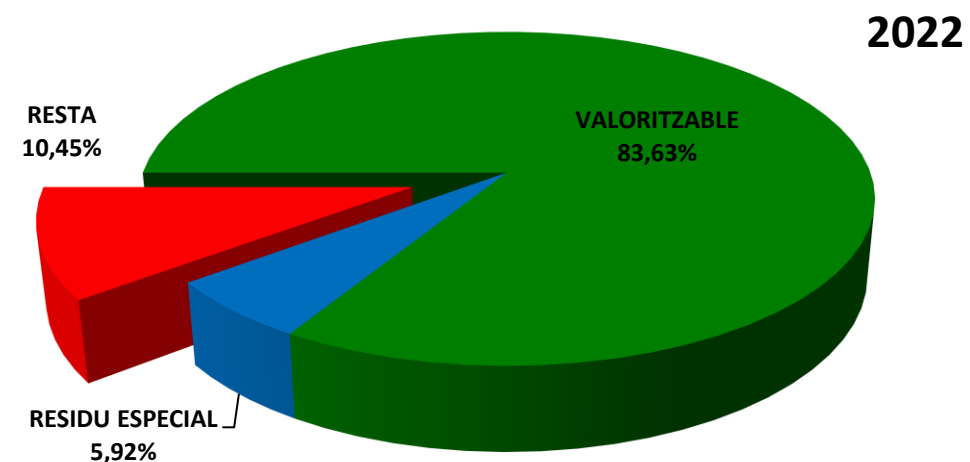
Dels materials sortits de la deixalleria, només un 10,45% tenen consideració de "rebuig", tot i que n'hi ha una part dels que van a centres de transferència i classificació que probablement tampoc rebin cap tipus de tractament i es destrueixin directament.



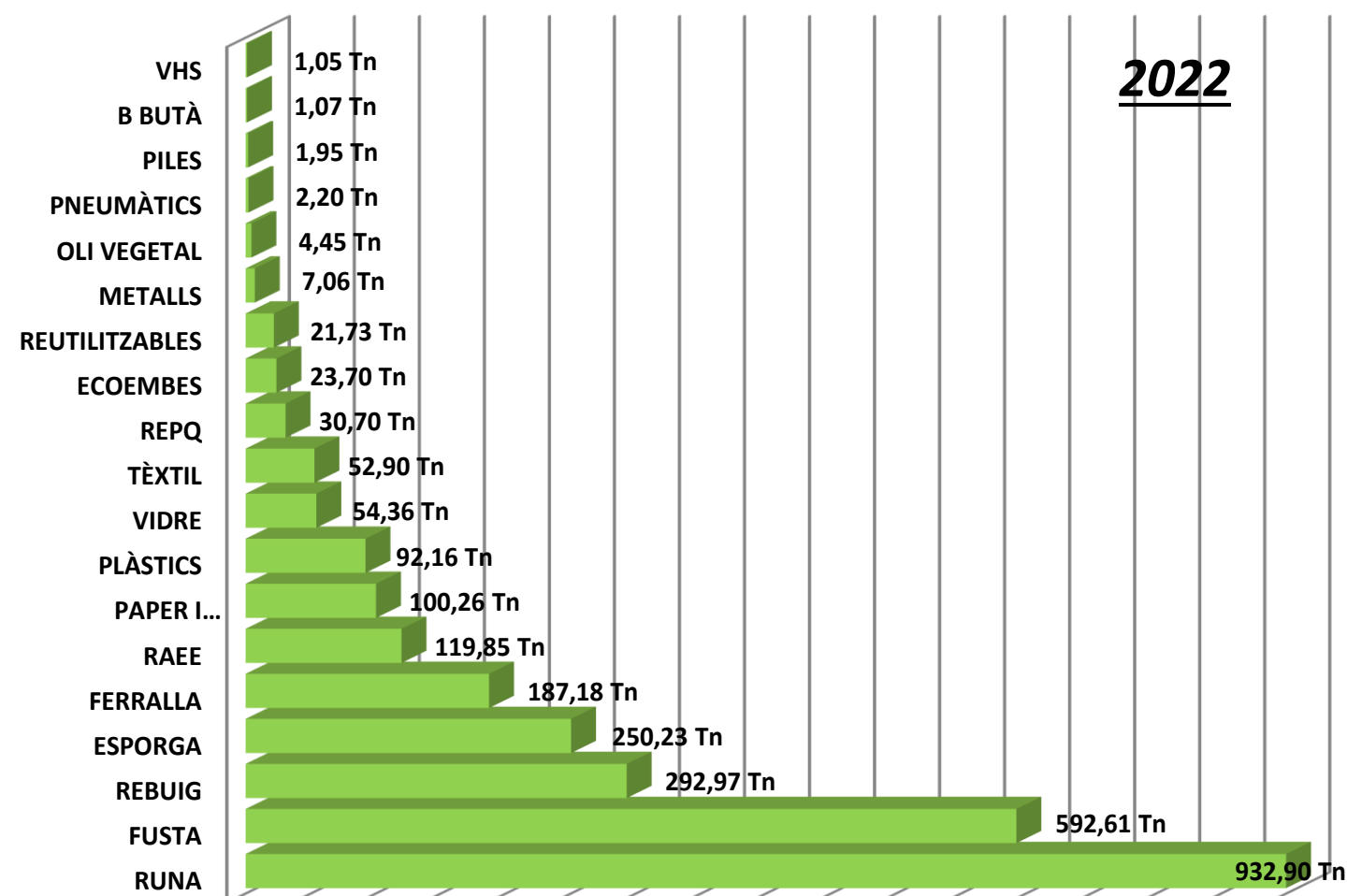
| MATERIAL | 2022 | |
|----------------------------|------------|--------|
| RUNA | 932,900 Tn | 33,67% |
| FUSTA | 592,610 Tn | 21,39% |
| REBUIG | 256,082 Tn | 9,24% |
| ESPORGA | 250,230 Tn | 9,03% |
| FERRALLA | 187,175 Tn | 6,76% |
| PAPER I CARTRÓ | 100,260 Tn | 3,62% |
| PLÀSTICS | 87,780 Tn | 3,17% |
| VIDRE LAMINAT | 54,360 Tn | 1,96% |
| TÈXTIL | 52,900 Tn | 1,91% |
| FRA4 (A2) Gran Elec noCFC | 33,860 Tn | 1,22% |
| MATALASSOS | 23,940 Tn | 0,86% |
| FRA1 (A1) Neveres | 23,490 Tn | 0,85% |
| FRA5 (A4) Electrodomèstics | 22,160 Tn | 0,80% |
| FRA2 (A3) TV | 22,010 Tn | 0,79% |
| REUTILITZABLES | 21,734 Tn | 0,78% |
| VIDRE d'envàs | 19,165 Tn | 0,69% |
| PINTURES I PASTOSOS | 19,047 Tn | 0,69% |
| FRA6 (A4) informàtica | 16,970 Tn | 0,61% |
| PVC | 9,520 Tn | 0,34% |
| ENVASOS | 4,530 Tn | 0,16% |
| OLI VEGETAL | 4,454 Tn | 0,16% |
| PLÀSTIC FILM | 4,380 Tn | 0,16% |
| CÀPSULES CAFÉ | 3,430 Tn | 0,12% |
| ENVASOS CONTAMINATS | 2,933 Tn | 0,11% |
| BATERIES | 2,775 Tn | 0,10% |
| ALUMINI | 2,530 Tn | 0,09% |
| OLI MINERAL | 2,460 Tn | 0,09% |
| DISOLVENTS | 2,318 Tn | 0,08% |
| ENVASOS A PRESIÓ | 2,287 Tn | 0,08% |
| PNEUMÀTICS | 2,200 Tn | 0,08% |
| FIBROCIMENT | 0,420 Tn | 0,02% |
| FILTRES D'OLI | 0,037 Tn | 0,00% |
| FITOSANITARIS | 0,619 Tn | 0,02% |
| PILES | 1,947 Tn | 0,07% |
| FRA3 (A5) FLUORESCENTS | 1,300 Tn | 0,05% |
| B BUTÀ | 1,070 Tn | 0,04% |
| VHS | 1,049 Tn | 0,04% |
| CABLES ELECT. | 0,750 Tn | 0,03% |
| CD | 0,700 Tn | 0,03% |
| TONERS | 0,650 Tn | 0,02% |
| MOTORS | 0,480 Tn | 0,02% |
| LLAUTÓ | 0,202 Tn | 0,01% |
| METALLS | 0,190 Tn | 0,01% |
| REACTIUS I RX | 0,140 Tn | 0,01% |

2770,716 Tn

Taula 3: Sortides de materials



Il·lustració 12: % Selecció



Il·lustració 13: Quantitats Sortides



3.7 Evolució interanual

En la *Taula 4: Sortides 2011/2022*, es presenten les quantitats de materials que han sortit de la deixalleria agrupades per tipus de materials per visualitzar l'evolució al llarg dels darrers anys. Les dades del 2011 i primer semestre del 2012 són les ressenyades per l'empresa SIMMAR en les seves memòries de gestió. Les dades del segon semestre del 2012 i les del 2013 al 2022 són les comptabilitzades per GUSAM.

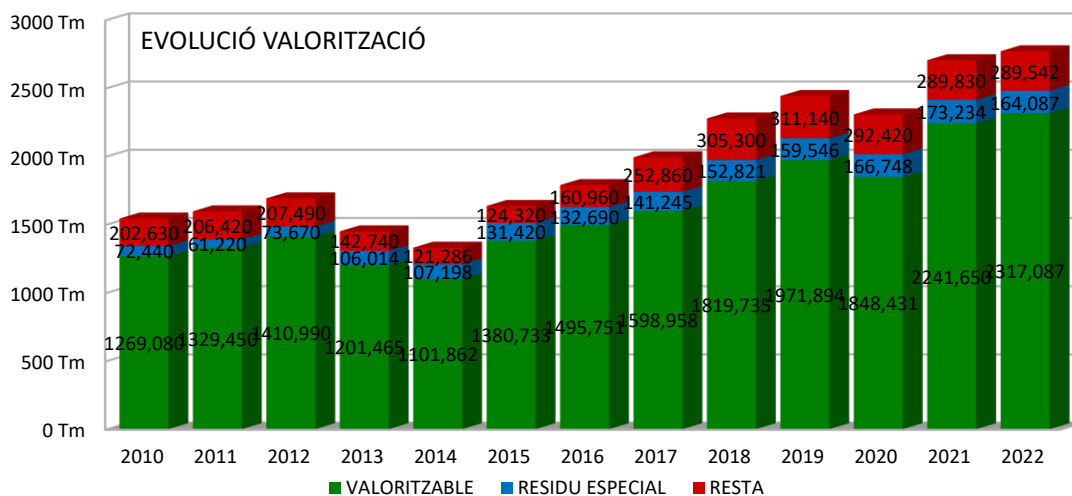
Quantitats expressades en tones

| GRUP | 2011 | 2012 | 2013 | 2014 | 2015 | 2016 | 2017 | 2018 | 2019 | 2020 | 2021 | 2022 |
|----------------|----------|----------|----------|----------|----------|----------|----------|----------|----------|----------|----------|----------|
| RUNA | 599,140 | 714,590 | 511,565 | 410,590 | 622,170 | 610,840 | 681,400 | 784,800 | 835,560 | 700,320 | 952,700 | 932,900 |
| FUSTA | 352,760 | 367,240 | 308,140 | 321,980 | 336,690 | 413,180 | 432,660 | 473,250 | 517,480 | 534,300 | 600,203 | 592,610 |
| REBUIG | 206,420 | 207,490 | 143,192 | 122,086 | 124,945 | 161,745 | 254,000 | 306,607 | 312,532 | 293,747 | 292,840 | 292,972 |
| ESPORGA | 294,000 | 186,980 | 174,140 | 144,260 | 182,270 | 179,330 | 169,040 | 212,040 | 206,580 | 173,120 | 228,480 | 250,230 |
| RAEE | 29,250 | 41,330 | 62,370 | 69,557 | 81,871 | 89,339 | 99,292 | 108,235 | 113,422 | 124,091 | 127,057 | 119,850 |
| PAPER I CARTRÓ | 9,600 | 31,690 | 41,870 | 43,200 | 54,140 | 67,420 | 67,420 | 83,980 | 107,140 | 106,080 | 109,500 | 100,260 |
| FERRALLA | 33,380 | 44,080 | 52,280 | 51,737 | 59,221 | 73,120 | 73,200 | 75,620 | 87,945 | 96,160 | 105,020 | 187,175 |
| PLÀSTICS | 0,000 | 3,190 | 41,420 | 44,490 | 45,259 | 51,780 | 56,020 | 60,870 | 73,460 | 93,380 | 92,640 | 92,160 |
| VIDRE | 30,980 | 35,390 | 33,800 | 30,880 | 33,620 | 38,180 | 48,160 | 53,460 | 52,810 | 60,720 | 62,950 | 54,360 |
| TÈXTIL | 3,520 | 2,160 | 11,507 | 15,300 | 15,920 | 24,780 | 28,315 | 30,180 | 38,870 | 52,030 | 56,830 | 52,900 |
| REPO | 23,020 | 21,660 | 30,098 | 24,962 | 31,949 | 29,115 | 28,196 | 29,960 | 30,538 | 27,969 | 30,684 | 30,702 |
| ENVASOS | 5,750 | 22,490 | 21,599 | 23,448 | 10,831 | 11,075 | 16,459 | 17,390 | 21,527 | 21,160 | 21,550 | 23,695 |
| MEDICAMENTS | 0,000 | 0,020 | 0,159 | 0,077 | 0,590 | 0,275 | 0,280 | 0,155 | 0,210 | 0,110 | 0,040 | 0,040 |
| METALLS | 0,500 | 3,060 | 5,726 | 5,499 | 7,528 | 7,033 | 4,358 | 8,571 | 8,199 | 7,693 | 9,620 | 7,058 |
| OLI VEGETAL | 3,640 | 3,490 | 3,582 | 4,645 | 4,700 | 4,730 | 4,793 | 4,090 | 4,015 | 4,385 | 5,439 | 4,454 |
| REUTILITZABLES | 0,000 | 0,000 | 0,000 | 11,338 | 15,086 | 19,988 | 21,844 | 20,596 | 21,845 | 3,670 | 0,000 | 21,734 |
| B BUTÀ | 0,000 | 1,280 | 2,747 | 1,607 | 2,147 | 2,463 | 2,440 | 2,504 | 2,792 | 2,816 | 1,794 | 1,070 |
| PNEUMÀTICS | 4,240 | 3,200 | 3,130 | 2,390 | 5,680 | 2,970 | 2,520 | 3,460 | 2,630 | 2,730 | 3,390 | 2,200 |
| PILES | 0,890 | 0,840 | 1,079 | 1,127 | 1,060 | 1,188 | 1,784 | 1,368 | 1,583 | 1,599 | 1,970 | 1,947 |
| VHS | 0,000 | 1,500 | 1,024 | 0,000 | 0,000 | 0,000 | 0,000 | 0,000 | 0,863 | 0,629 | 0,797 | 1,049 |
| TONERS | 0,000 | 0,240 | 0,440 | 0,973 | 0,550 | 0,540 | 0,622 | 0,500 | 0,640 | 0,480 | 0,650 | 0,650 |
| CD | 0,000 | 0,230 | 0,098 | 0,200 | 0,247 | 0,310 | 0,260 | 0,220 | 1,940 | 0,410 | 0,560 | 0,700 |
| | 1597,090 | 1692,150 | 1449,964 | 1330,346 | 1636,473 | 1789,401 | 1993,063 | 2277,856 | 2442,580 | 2307,598 | 2704,714 | 2770,716 |

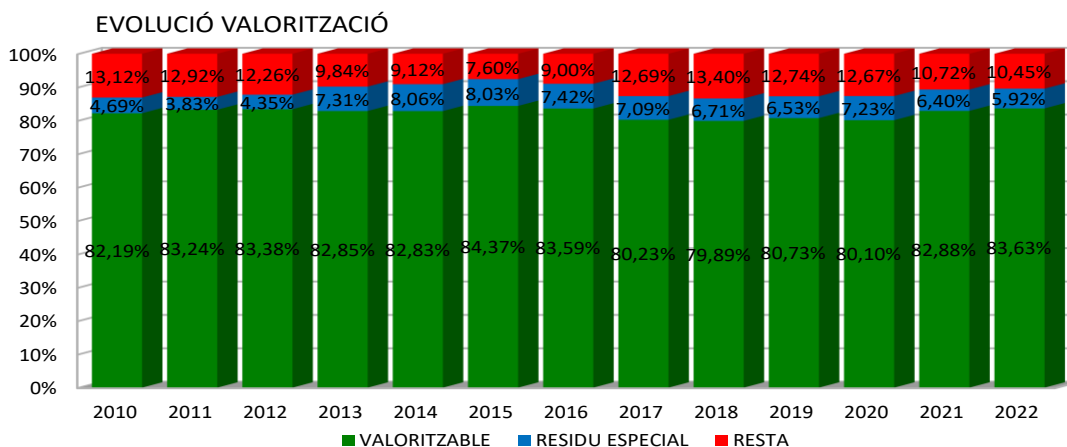
| | 2011 | 2012 | 2013 | 2014 | 2015 | 2016 | 2017 | 2018 | 2019 | 2020 | 2021 | 2022 |
|-----------------|----------|----------|----------|----------|----------|----------|----------|----------|----------|----------|----------|----------|
| VALORITZABLE | 1329,450 | 1410,990 | 1201,210 | 1101,862 | 1380,733 | 1495,751 | 1598,958 | 1819,735 | 1971,894 | 1848,431 | 2241,650 | 2317,087 |
| RESIDU ESPECIAL | 61,220 | 73,670 | 106,014 | 107,198 | 131,420 | 132,690 | 141,245 | 152,821 | 159,546 | 166,748 | 173,234 | 164,087 |
| RESTA | 206,420 | 207,490 | 142,740 | 121,286 | 124,320 | 160,960 | 252,860 | 305,300 | 311,140 | 292,420 | 289,830 | 289,542 |
| | 83,24% | 83,38% | 82,84% | 82,83% | 84,37% | 83,59% | 80,23% | 79,89% | 80,73% | 80,10% | 82,88% | 83,63% |
| RESIDU ESPECIAL | 3,83% | 4,35% | 7,31% | 8,06% | 8,03% | 7,42% | 7,09% | 6,71% | 6,53% | 7,23% | 6,40% | 5,92% |
| RESTA | 12,92% | 12,26% | 9,84% | 9,12% | 7,60% | 9,00% | 12,69% | 13,40% | 12,74% | 12,67% | 10,72% | 10,45% |

Taula 4: Sortides 2011/2022

En el gràfic *Il·lustració 14: Evolució absoluta de les sortides 2011/2022* es presenten les dades absolutes de reciclatge de materials en els darrers onze anys, i en el *gràfic Il·lustració 15: Evolució relativa de les sortides 2011/2022*, es presenten les dades percentuals de reciclatge de materials en els darrers onze anys.

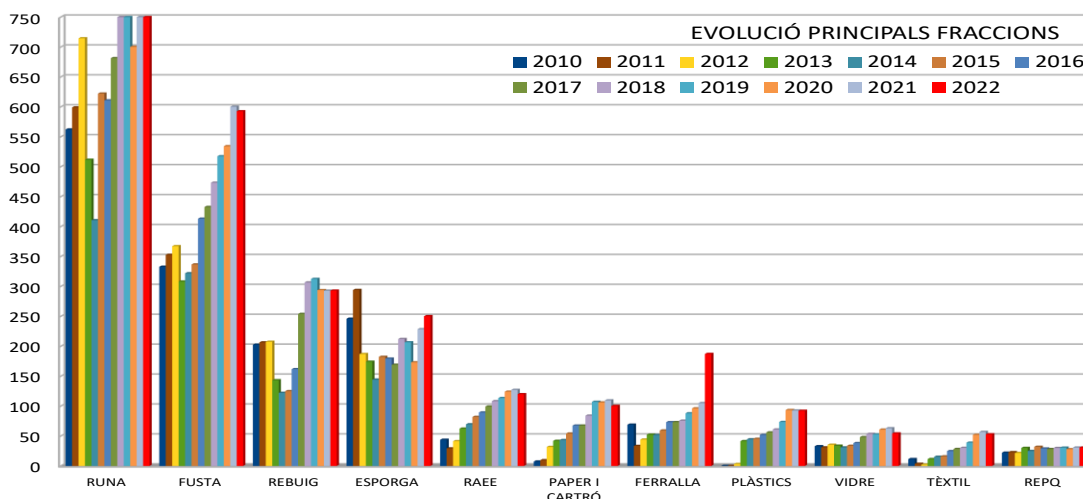


Il·lustració 14: Evolució absoluta de les sortides 2011/2022



Il·lustració 15: Evolució relativa de les sortides 2011/2022

En el gràfic Il·lustració 16: Evolució sortides de materials 2011 / 2022, es veu l'evolució en xifres absolutes de les tones de materials que han sortit de la deixalleria durant el període 2011-2022. S'aprecia que l'any 2013 hi ha una davallada en la sortida de determinats materials, coincidint amb l'aplicació de tarifes per a comercials i l'inici de la crisi. A partir d'aquell moment el volum de residus gestionats ha anat augmentant, tant per l'increment d'usuaris com per la recuperació econòmica.



Il·lustració 16: Evolució sortides de materials 2011 / 2022

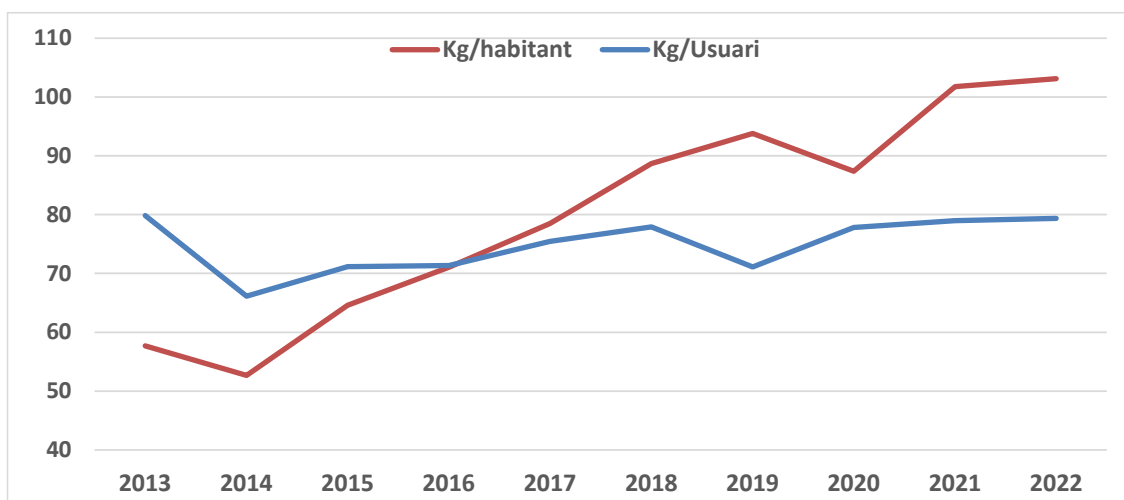


3.8 Evolució de les aportacions dels usuaris

Del que s'ha comentat fins aquí, es manifesta que durant els darrers 10 anys hi ha hagut un important i progressiu augment en el nombre d'usuaris de la deixalleria i, conseqüentment, també en les tones de residus gestionats.

En la Il·lustració 17: Evolució aportacions "per càpita" de materials 2013 / 2022 es pot veure com ha sigut l'evolució dels Kg de materials per habitant que s'han gestionat i també l'evolució dels Kg de materials per usuari. S'entén per "habitant" el nombre total d'habitants dels tres pobles en cada període i s'entén per "usuari" el nombre de visites a la deixalleria.

La diferència de criteris amb l'anterior gestor de la deixalleria i l'entrada en vigor de les tarifes per usuaris comercials fa inútil la comparació de dades anteriors al 2014.



Il·lustració 17: Evolució aportacions "per càpita" de materials 2013 / 2022

Tenint en compte que els darrers anys hi ha hagut un augment sostingut lleu del nombre d'habitants però s'ha incrementat molt el nombre d'usuaris i conseqüentment la quantitat de materials aportats a la deixalleria, la línia vermella del gràfic (Kg/habitant/any) demostra el notable l'increment que, com a mitjana, cada habitant ha portat a la deixalleria any rere any, amb l'excepció de l'any 2020 que a causa de la pandèmia i el tancament de la deixalleria, va baixar el volum de materials gestionats.

Analitzant l'evolució dels "Kg/usuari" (línia blava) es veu que, com a mitjana i exceptuant l'any 2019, cada visita a la deixalleria ha anat aportant més quantitat de materials cada any, tot i que aquest augment és molt moderat també és molt significatiu.

| | 2013 | 2014 | 2015 | 2016 | 2017 | 2018 | 2019 | 2020 | 2021 | 2022 |
|----------------|--------|--------|--------|--------|--------|--------|--------|--------|--------|--------|
| Total Sortides | 1450,2 | 1330,3 | 1636,5 | 1789,4 | 1993,1 | 2277,9 | 2442,6 | 2307,6 | 2704,7 | 2770,7 |
| Total Usuaris | 18160 | 20122 | 22998 | 25078 | 26416 | 29238 | 34346 | 29658 | 34246 | 34915 |
| Total Població | 25135 | 25265 | 25333 | 25183 | 25391 | 25684 | 26039 | 26404 | 26571 | 26866 |

| Kg/usuari | 79,86 | 66,11 | 71,16 | 71,35 | 75,45 | 77,91 | 71,12 | 77,81 | 78,98 | 79,36 |
|-----------|-------|-------|-------|-------|-------|-------|-------|-------|-------|-------|
|-----------|-------|-------|-------|-------|-------|-------|-------|-------|-------|-------|

| Kg/habitant | 57,70 | 52,66 | 64,60 | 71,06 | 78,49 | 88,69 | 93,80 | 87,40 | 101,79 | 103,13 |
|-------------|-------|-------|-------|-------|-------|-------|-------|-------|--------|--------|
|-------------|-------|-------|-------|-------|-------|-------|-------|-------|--------|--------|

Taula 5: Evolució aportacions "per càpita" de materials 2013 / 2022

La conclusió seria que, de l'any 2014 a l'any 2022, la mitjana de les aportacions de la població a la deixalleria han passat de 52,66Kg a 103,13Kg per habitant i any; i que les visites a la deixalleria han passat de portar 66,11Kg per visita a portar-ne 79,36Kg com a mitjana.

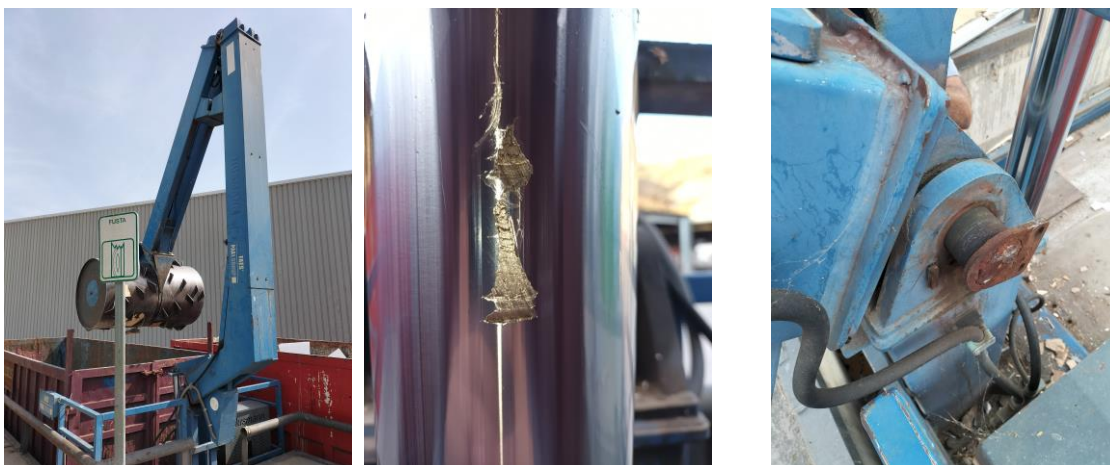


4 Instal·lacions i manteniment

4.1 Incidents

Durant l'any s'han produït petits accidents a la deixalleria amb conseqüències lleus. El més destacable va succeir el mes de febrer en el que el camió que feia el canvi del contenidor de fustes va topiar amb l'eix elevador del rodets compactador de la fusta. Com a conseqüència de l'impacte el pistó d'elevació del rodets va quedar malmès i es va haver de substituir. Al tractar-se d'un accident produït per un camió d'una empresa externa, la reparació va quedar coberta per l'assegurança del vehicle. Es va aprofitar l'ocasió per dur a terme de forma simultània la revisió i manteniment anual que estava programat per uns mesos mes endavant, substituint-se materials gastats, netejant filtres, engreixant les juntes i reomplint el dipòsit de líquid hidràulic del pistó elevador.

Al mes d'agost, vam detectar que l'eix que permet el moviment del braç del rodets estava fora de lloc, sense cap relació amb l'accident del febrer. Es va procedir ràpidament a la reparació ja que, si hagués anat a més, hauria pogut produir el trencament del braç de rodets compactador.



Il·lustració 18: Accident i reparació

4.2 Manteniment

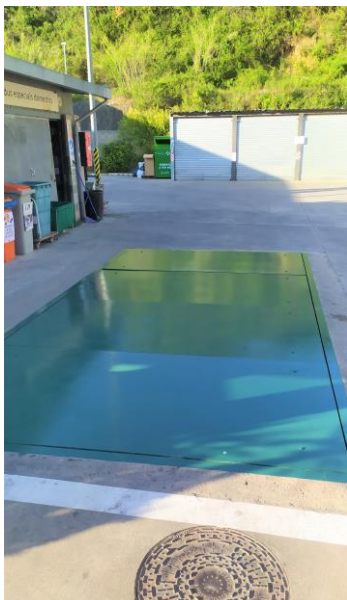
Des de finals de l'any passat i fins el mes de setembre d'aquest any s'ha estat treballant en la creació d'un programa informàtic nou per la gestió de la deixalleria aprofitant el programa anterior que estava quedant tècnicament obsolet. El nou programa ens permet treballar amb més agilitat i amb la tranquil·litat d'assegurar que tindrà una vida llarga tant sols fent petites actualitzacions esporàdiques. El programa està físicament instal·lat en el servidor de GUSAM i s'hi té accés a través del web des de la deixalleria, des de les oficines de GUSAM, des dels ajuntaments o de qualsevol altre lloc que fos necessari amb permís d'usuari i clau d'accés.

El mes de març va arribar el contenidor nou destinat a l'esporga en substitució del contenidor antic que no es va poder reparar ja que estava massa malmès.

El mes de maig, aprofitant l'inici del bon temps, es va procedir a la pintura prevista des de l'any anterior de diferents elements de la deixalleria. En aquesta ocasió es va procedir a pintar la bàscula, les dues grans portes corredisses d'entrada a la instal·lació i les senyals del terra de l'entrada.

El mes de maig es va espatllar el transpalet que utilitzàvem a la deixalleria, que tenia ja més de 15 anys, i se'n va comprar un de nou.

A la tardor es va comprar una escombradora pel terra del pati de la deixalleria per tal de facilitar que la part utilitzada pels usuaris es pugui escombrar sencera diàriament una vegada com a mínim i la resta del dia només s'hagi de fer manteniment.



Il·lustració 19 Pintura bàscula, nou transpalet i escombradora

El mes de novembre es va pintar l'interior de l'oficina de la deixalleria i el lavabo. L'oficina té dues parets de bloc de formigó fins una alçada de 2 metres que es van pintar de color groc/ataronjat. El lavabo té les parets enrajolades fins 2 metres d'alçada. Fins arribar al sostre, tant en el lavabo com a l'oficina, les altres dues parets de l'oficina i també les bigues i el sostre, són de panell Sandwich metàl·lic pre-lacat i es van pintar de color blanc/trencat. Les parets de bloc de formigó s'havien pintat l'any 2012 però les parets i sostre metàl·lic no s'havien pintat mai.

També es va pintar en color blanc/trencat un dels contenidors de 5 m³ destinat a recollir els perfils d'alumini i que tenia molt mal aspecte.



Il·lustració 20: Pintura



El mes d'octubre es van canviar tots els cartells indicadors de residus de la deixalleria que ja estaven molt vells; en la majoria dels casos, es va aprofitar l'estructura de suport que encara estava en bon estat i en d'altres casos se'n van crear de noves. També es van fer rètols impresos en làmina imantada per tal de poder fixar-los a les parets metàl·liques i en els laterals d'algun dels contenidors. En el cas dels petits electrodomèstics i pantalles, es va aprofitar l'estructura del sostre del cobert per fixar els cartells penjant a sobre de les gàbies contenidores.



Il·lustració 21: Cartells

Pel que fa a la prevenció contra incendis, es disposa dels equips requerits per la mida de la instal·lació, segons les característiques fixades per la normativa corresponent i, el dia 21 d'octubre es van fer les corresponents revisions periòdiques canviant un dels extintors i renovant els cartells indicadors.

Es disposa d'assegurança de responsabilitat civil i assegurança de responsabilitat ambiental, així com d'una pòlissa d'assegurança que cobreix el contingut del que hi ha a l'oficina.

Pel que fa al soroll, les activitats que es realitzen a la deixalleria no produeixen sorolls ni vibracions que superin els límits permesos en la legislació vigent.

Pel que fa a les olors, s'evita l'aparició d'olors amb la restricció d'entrada de matèria orgànica i en el cas de dissolvents i productes volàtils, es manipulen de manera que no s'emetin compostos orgànics volàtils a l'atmosfera.

Per evitar la presència de rosegadors, insectes i altres animals, es manté la instal·lació sense restes de matèria orgànica, i els materials dipositats dins dels contenidors i amb els entorns nets.

Tots els contenidors de la deixalleria disposen de sistemes per evitar l'acumulació d'aigua de pluja i així evitar afavorir la proliferació del mosquit tigre. Amb el canvi d'ubicació i sistema d'emmagatzemar els pneumàtics també es persegueix aquest objectiu.



Des que es va assumir la gestió de la deixalleria a mitjans del 2012 s'ha establert el protocol d'actuació pel manteniment de les instal·lacions que defineix l'annex tècnic de l'encomana de servei de gestió de la deixalleria a GUSAM, vegeu la *Taula 6: Protocol de neteja i manteniment*.

| Instal·lació o equipament | Actuació | Periodicitat |
|------------------------------------|--|--|
| Oficina | Neteja i manteniment | Diària |
| Oficina i lavabo | Neteja a fons | Setmanal |
| Magatzem | Neteja | Setmanal |
| Zona d'usuaris | Escombrada zona de descàrrega de materials | Cada vegada que s'embruta. Mínim un cop al dia |
| Zona d'usuaris | Neteja amb aigua a pressió | Quan és necessari pel nivell de brutícia. Mínim cada 15 dies |
| Zona enjardinada interior | Manteniment i regar | Periòdicament, en funció de l'època de l'any |
| Zona de caixes | Neteja sota i voltant | Cada cop que es retira una caixa plena |
| Zona caixes | Neteja de tot el pati inferior | Quan és necessari pel nivell de brutícia. Mínim cada 15 dies |
| Zona de reutilització de materials | Endreça i neteja de la zona | Quan és necessari. Mínim un cop al dia. |
| Zones de dipòsit de materials | Endreça i eliminació d'impropis | Cada vegada que es detecta. |
| Compactadora fusta | Neteja, comprovació nivell oli | Setmanal |
| Compactadora fusta | Greixat | Bimensual |
| Compactadora fusta | Manteniment fabricat | Anual |
| Compactadora cartró | Revisió i neteja zona pistons | Mensual |
| Bàscula | Neteja plataforma i el seu entorn | Diària |
| Bàscula | Verificació i certificació de la pesada | Bi-anual |
| Element de contenerització | Netejar exteriors amb aigua a pressió | Cada vegada que és necessari. Mínim cada 15 dies |
| Drenatges i embornals pluvials | Retirada de sòlids i neteja amb aigua a pressió | Anual |
| Portes d'accés a la deixalleria | Retirada de materials abandonats | Cada vegada que és necessari. |
| Vorerres exteriors | Escombrat i neteja | Setmanal |
| Enjardinament exterior | Retirada residus, manteniment i poda (sense reg) | Cada vegada que és necessari. Mínim cada 15 dies. |

Taula 6: Protocol de neteja i manteniment



5 Gestió econòmica

5.1 Pressupost

El dia 8 de setembre del 2021, la comissió de seguiment de la deixalleria reunida a l'ajuntament d'Arenys de Mar en sessió ordinària, aprova el pressupost presentat per GUSAM per a la gestió de la deixalleria durant l'any 2022 per un import total de de 208.292,65 €. La previsió de cobertura d'aquests costos nets prové, d'una banda, dels usuaris comercials: 26.268,00 €, i de l'altra banda de **l'aportació dels municipis: 182.024,65€.**

Aquest pressupost suposa una baixada de l'aportació municipal respecte de l'any anterior conseqüència de la previsió de despeses i ingressos vista l'evolució de l'any anterior i les variacions dels preus del mercat. El pressupost contempla també una redistribució de l'estructura de costos sobre els previstos en l'encomana plantejada a partir de l'experiència dels darrers anys de gestió de la deixalleria, vegeu *Taula7: Redistribució de l'estructura de costos del servei de deixalleria 2022.*

| Concepte | Pressupost 2022 |
|--------------------------|---------------------|
| Total costos fixes | 160.897,69 € |
| Total costos variables | 112.313,16 € |
| Ingressos materials | 64.918,20 € |
| Total costos nets | 208.292,65 € |
| Aportacions usuaris | 26.268,00 € |
| Aportació municipi | 182.024,65 € |
| Total aportacions | 208.292,65 € |

Taula 7:: Distribució de costos del servei de deixalleria 2022

En la Taula 8: Pressupost 2022, es presenta el resum del pressupost aprovat.

| 2022 | Pressupost |
|-------------------------------------|---------------------|
| TOTAL COSTOS BRUTS | 273.210,81 € |
| Costos fixes | 160.897,65 € |
| Personal directe | 112.927,97 € |
| Personal indirecte | 11.472,40 € |
| Subministraments | 3.293,52 € |
| Assegurances i despeses seguretat | 2.398,08 € |
| Manteniment instal·lacions i equips | 12.928,20 € |
| Despeses extraordinàries | 0,00 € |
| Benefici Industrial 6,5% | 9.296,28 € |
| Despeses generals 6% | 8.581,20 € |
| Costos variables | 112.313,16 € |
| Transport de materials | 43.609,56 € |
| Tractament de materials | 68.703,60 € |
| TOTAL INGRESSOS | 91.186,20 € |
| Venda de materials valoritzables | 26.834,16 € |
| Tarifes a usuaris | 26.268,00 € |
| Retorn dels cànon de residus | 17.857,92 € |
| Compensacions SIGs | 20.226,12 € |
| Ingressos extraordinaris | 0,00 € |
| TOTAL GESTIÓ DEIXALLERIA | 182.024,61 € |

Taula 8: Pressupost 2022



5.2 Tancament costos d'exploració 2022

A la liquidació del pressupost d'exploració de la deixalleria, vegeu *Taula 9: Resum costos d'exploració 2022*, es veu com el cost net per al 2022 de l'exploració de l'encomana ha estat de **153.449,35 €**, un 15,70 % per sota del projectat.

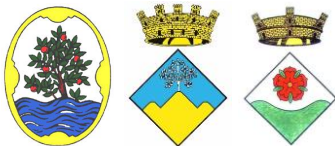
| 2022 | BALANÇ |
|-------------------------------------|---------------------|
| TOTAL COSTOS BRUTS | 248.654,09 € |
| Costos fixes | 145.145,01 € |
| Personal directe | 100.696,86 € |
| Personal indirecte | 17.193,56 € |
| Subministraments | 3.847,00 € |
| Assegurances i despeses seguretat | 1.785,39 € |
| Manteniment instal·lacions i equips | 9.284,22 € |
| Despeses extraordinàries | -3.789,26 € |
| Benefici Industrial 6,5% | 8.386,18 € |
| Despeses generals 6% | 7.741,06 € |
| Costos variables | 103.509,08 € |
| Transport de materials | 41.218,16 € |
| Tractament de materials | 62.290,92 € |
| TOTAL INGRESSOS | 95.204,74 € |
| Venda de materials valoritzables | 36.081,21 € |
| Tarifes a usuaris | 30.235,77 € |
| Retorn dels cànon de residus | 16.614,85 € |
| Compensacions SIGs | 12.272,91 € |
| Ingressos extraordinaris | 0,00 € |
| TOTAL GESTIÓ DEIXALLERIA | 153.449,35 € |

Taula 9: Resum costos d'exploració 2022

5.3 Desviacions del pressupost

Entre el ingressos previstos en el pressupost pel 2022, s'hi comptaven el provinents del retorn dels cànon sobre disposició del rebuig dels residus municipals i també les compensacions de sistemes integrats de gestió de residus, que s'han de repercutir directament en el balanç d'exploració del servei, tal com s'especifica en l'apartat II.3 del Conveni de delegació de competències per a la gestió de la deixalleria entre els ajuntaments d'Arenys de Munt, Arenys de Mar i Sant Iscle de Vallalta.

Com que actualment els drets de cobrament d'alguns d'aquests conceptes correspon a l'Ajuntament d'Arenys de Munt i no es poden derivar a la deixalleria directament, l'Ajuntament d'Arenys de Munt s'encarregarà de la seva gestió i posterior liquidació amb els altres ajuntaments. Vegeu *Taula 10: Ingressos dels SIG i del retorn de cànon pel 2022 generats a la deixalleria* on es quantifica l'import meritat per cada concepte al llarg de l'any. S'estima un total de **7.727,75€** que no es poden repercutir directament en el balanç d'exploració del servei de deixalleria, encara que aquesta quantitat és merament orientativa ja que no ens correspon el control ni la verificació.



| | gener | febrer | març | abril | maig | juny | juliol | agost | setem. | octubre | novem. | desem. | 2022 |
|-------------------------------------|----------|----------|----------|----------|----------|------------|----------|----------|----------|----------|----------|----------|------------|
| A tramitar per l'Ajuntament | 893,10 € | 190,37 € | 995,27 € | 626,92 € | 315,74 € | 1.126,09 € | 832,55 € | 185,64 € | 813,83 € | 638,40 € | 152,15 € | 957,70 € | 7.727,75 € |
| Retorn cànon Paper/Cartró (5,00€/T) | 32,80 € | 52,30 € | 23,10 € | 47,60 € | 41,10 € | 45,70 € | 50,00 € | 51,00 € | 56,50 € | 16,20 € | 41,80 € | 43,20 € | 501,30 € |
| ECOEMBES Paper/Cartró (33,00€/T) | 86,59 € | 138,07 € | 60,98 € | 125,66 € | 108,50 € | 120,65 € | 132,00 € | 134,64 € | 149,16 € | 42,77 € | 110,35 € | 114,05 € | 1.323,43 € |
| ECOEMBES REPQ (158,40€/Tm) | 571,19 € | 0,00 € | 749,39 € | 453,66 € | 0,00 € | 959,75 € | 489,30 € | 0,00 € | 453,97 € | 579,43 € | 0,00 € | 589,25 € | 4.845,93 € |
| ORPILAS (542,93€/T) | 202,51 € | 0,00 € | 161,79 € | 0,00 € | 166,14 € | 0,00 € | 161,25 € | 0,00 € | 154,19 € | 0,00 € | 0,00 € | 211,20 € | 1.057,08 € |

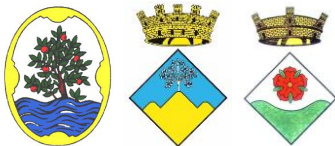
Taula 10: Ingressos dels SIG i del retorn de cànon pel 2022 generats a la deixalleria

| 2022 | Pressupost | BALANÇ | REAL |
|-------------------------------------|---------------------|---------------------|---------------------|
| TOTAL COSTOS BRUTS | 273.210,81 € | 248.654,09 € | 248.654,09 € |
| Costos fixes | 160.897,65 € | 145.145,01 € | 145.145,01 € |
| Personal directe | 112.927,97 € | 100.696,86 € | 100.696,86 € |
| Personal indirecte | 11.472,40 € | 17.193,56 € | 17.193,56 € |
| Subministraments | 3.293,52 € | 3.847,00 € | 3.847,00 € |
| Assegurances i despeses seguretat | 2.398,08 € | 1.785,39 € | 1.785,39 € |
| Manteniment instal·lacions i equips | 12.928,20 € | 9.284,22 € | 9.284,22 € |
| Despeses extraordinàries | 0,00 € | -3.789,26 € | -3.789,26 € |
| Benefici Industrial 6,5% | 9.296,28 € | 8.386,18 € | 9.100,62 € |
| Despeses generals 6% | 8.581,20 € | 7.741,06 € | 8.400,54 € |
| Costos variables | 112.313,16 € | 103.509,08 € | 103.509,08 € |
| Transport de materials | 43.609,56 € | 41.218,16 € | 41.218,16 € |
| Tractament de materials | 68.703,60 € | 62.290,92 € | 62.290,92 € |
| TOTAL INGRESSOS | 91.186,20 € | 95.204,74 € | 102.932,49 € |
| Venda de materials valoritzables | 26.834,16 € | 36.081,21 € | 36.081,21 € |
| Tarifes a usuaris | 26.268,00 € | 30.235,77 € | 30.235,77 € |
| Retorn dels cànon de residus | 17.857,92 € | 16.614,85 € | 17.116,15 € |
| Compensacions SIGs | 20.226,12 € | 12.272,91 € | 19.499,36 € |
| Ingressos extraordinaris | 0,00 € | 0,00 € | 0,00 € |
| TOTAL GESTIÓ DEIXALLERIA | 182.024,61 € | 153.449,35 € | 145.721,60 € |

Taula 11: Comparatiu Pressupost/Balanç/Costos reals

En la Taula 11: Comparatiu Pressupost/Balanç/Costos reals es veu un resum comparatiu entre el pressupost aprovat pel 2022, el balanç d'exploració del 2022 presentat i els resultats reals de la deixalleria al 2022.

D'aquest anàlisi se'n treu que l'exploració real de la deixalleria ha sigut 36.303,01 € inferior al pressupostat, el que representa un -19,94% sobre el pressupost. Cal, però, tenir en compte que els imports meritats però no ingressats a la deixalleria son una estimació i també que hi ha conceptes pagats directament per l'Ajuntament d'Arenys de Munt que no estan inclosos en el pressupost de GUSAM ni estan contemplats en aquest informe.



En la Taula 12: Comparatiu pressupost/execució, es veu la comparació entre l'execució de la gestió de la deixalleria durant l'any 2022 (sense ingressos/despeses de l'Ajuntament d'Arenys de Munt) i el pressupost aprovat per aquest any.

| 2022 | Pressupost | BALANÇ | Diferència |
|-------------------------------------|---------------------|---------------------|---------------------|
| TOTAL COSTOS BRUTS | 273.210,81 € | 248.654,09 € | -24.556,72 € |
| Costos fixes | 160.897,65 € | 145.145,01 € | -15.752,64 € |
| Personal directe | 112.927,97 € | 100.696,86 € | -12.231,11 € |
| Personal indirecte | 11.472,40 € | 17.193,56 € | 5.721,16 € |
| Subministraments | 3.293,52 € | 3.847,00 € | 553,48 € |
| Assegurances i despeses seguretat | 2.398,08 € | 1.785,39 € | -612,69 € |
| Manteniment instal·lacions i equips | 12.928,20 € | 9.284,22 € | -3.643,98 € |
| Despeses extraordinàries | 0,00 € | -3.789,26 € | -3.789,26 € |
| Benefici Industrial 6,5% | 9.296,28 € | 8.386,18 € | -910,10 € |
| Despeses generals 6% | 8.581,20 € | 7.741,06 € | -840,14 € |
| Costos variables | 112.313,16 € | 103.509,08 € | -8.804,08 € |
| Transport de materials | 43.609,56 € | 41.218,16 € | -2.391,40 € |
| Tractament de materials | 68.703,60 € | 62.290,92 € | -6.412,68 € |
| TOTAL INGRESSOS | 91.186,20 € | 95.204,74 € | 4.018,54 € |
| Venda de materials valoritzables | 26.834,16 € | 36.081,21 € | 9.247,05 € |
| Tarifes a usuaris | 26.268,00 € | 30.235,77 € | 3.967,77 € |
| Retorn dels cànon de residus | 17.857,92 € | 16.614,85 € | -1.243,07 € |
| Compensacions SIGs | 20.226,12 € | 12.272,91 € | -7.953,21 € |
| Ingressos extraordinaris | 0,00 € | 0,00 € | 0,00 € |
| TOTAL GESTIÓ DEIXALLERIA | 182.024,61 € | 153.449,35 € | -28.575,26 € |

Taula 12: Comparatiu pressupost/execució

Es detecta que els costos fixes son 15.752,64 € inferiors al pressupostat (-9,79%). Per una banda, en el capítol de personal, amb l'aplicació del nou conveni laboral de GUSAM, s'ha produït la regularització ja prevista dels sous dels treballadors; també hi ha hagut una liquidació per quitança d'un dels treballadors, s'ha incrementat la despesa de personal indirecta i s'ha regularitzat l'increment salarial (1,5%) marcat pel RD 18/2022 que no estaven inclosos en el pressupost i, per contra, s'ha cobrat una subvenció per contractació de personal major de 30 anys (16.019,90 €). D'altra banda, hi ha hagut una sèrie de despeses per manteniment i compra de materials que no s'han produït, i també s'ha cobrat una indemnització pels danys causats per un dels transportistes en la màquina compactadora.

Els costos variables, han sigut 8.804,08€ inferiors al pressupost (-7,84%). Tot i que ha augmentat el volum de residus gestionat respecta al 2019 i 2020, s'ha mantingut respecta al 2021, però la previsió era que augmentés encara més. D'altra banda, s'ha frenat l'increment progressiu dels peus de gestió de determinats residus que s'anava produint els darrers anys i que s'havia reflectit en el pressupost inicial.

Els ingressos han sigut 4.818,54€ superiors al previst (4,41%), tot i que no es comptabilitzen els ingressos meritats a la deixalleria però que rebrà l'Ajuntament d'Arenys de Munt directament. Han augmentat molt els ingressos per la venda de materials valoritzables (>34,46%) i també els ingressos provinents d'usuaris comercials (>15,10%); això és degut a que el pressupost era bastant conservador en aquest aspecte i en canvi ha augmentat molt, tant el volum de materials que es poden vendre, així com també els preus de



mercat d'alguns d'aquests materials. També s'ha notat un augment en l'activitat econòmica i de les aportacions dels usuaris comercials.

El balanç total de l'exploració de la deixalleria de l'any 2022 ha sigut 28.575,26 € inferior al pressupostat, el que representa un -15,70% sobre el pressupost.

6 Altres

6.1 Personal

A finals de l'any passat, un dels treballadors va demanar una excedència per motius personals d'un any de durada, causant baixa a la deixalleria des de mitjans de gener. Aquesta baixa (prevista) va forçar la contractació d'un altra treballador pel període d'un any com a substitut. Aquest 2022, també s'ha incorporat un treballador amb caràcter temporal durant el període estival (6 mesos) per tal de cobrir les vacances del personal fixe i assegurar que tots els caps de setmana d'estiu hi hauria a la deixalleria dues persones com a mínim atenent als usuaris. En els dos casos es va aconseguir una subvenció (30-plus) per la contractació de personal de mes de 30 anys per un període mínim de 6 mesos.

Durant aquest any s'ha negociat i aprovat un conveni laboral nou per tots els treballadors de GUSAM que regularà a partir d'ara la relació dels treballadors de la deixalleria i l'empresa..

6.2 Treballadors en Benefici de la Comunitat

Durant l'any 2022, a través de l'acord que tenim amb els jutjats d'Arenys de Mar, 15 persones han complert mesures penals fent *Treballs en Benefici de la Comunitat* a la deixalleria en diferents moments i per diferents períodes de temps. La feina d'aquestes persones ha estat diversa però principalment han ajudat als usuaris que portaven materials voluminosos, o bé molta quantitat de materials o que no sabien on dipositar-los. Han ajudat també en tasques de neteja i manteniment, en desballestar materials segons la seva composició, etc.

Aquest acord amb el Jutjat beneficia a totes les parts i en principi seguirà vigent durant el 2023.

6.3 Higiene i prevenció de riscos laborals

Durant l'any els treballadors de la deixalleria han rebut les indicacions i la formació adient per part del departament de personal de GUSAM sobre les normes a seguir per la prevenció de riscos laborals. S'ha proveït als treballadors dels EPIs que els corresponen. També es va realitzar una revisió mèdica voluntària al personal de l'empresa.

6.4 Formació

El mes de gener es va assistir a la webinar organitzada per la diputació de Barcelona dins les "jornades tècniques en línia 2022" anomenada "Deixalleries-experiències singulars".

Els dos treballadors eventuais de la deixalleria van participar en una formació impartida pel SOC i que formava part de les condicions per poder accedir a la subvenció "30-plus"

Al setembre es va participar en una acció formativa de la diputació sobre elaboració de memòries de gestió.



El dia 13 d'octubre es va realitzar una formació presencial a la deixalleria a càrrec de l'empresa ENTORNa3 impulsada per la diputació de Barcelona per tal de conscienciar al personal de les deixalleries, tècnics i regidors de mediambient sobre la correcta classificació dels RAEE i impulsar la reutilització i la "preparació per reutilització"

6.5 Comunicació i assessorament

Habitualment, els treballadors de la deixalleria han d'informar i assessorar als usuaris de la forma de reciclar els diferents residus i dels contenidors que els corresponen, donant totes les explicacions necessàries perquè ho assimilïn i entenguin la necessitat de separar correctament els residus.

També és habitual haver d'explicar a determinats usuaris del perquè no els han recollit les deixalles que han tret a la recollida PaP, de com funciona el tema dels descomptes en la taxa d'escombraries, del que es necessita per obtenir la targeta d'usuari de la deixalleria, etc. També rebem moltes trucades demanant que els anem a recollir "voluminosos" i els informem del telèfon al que han de trucar segons la població.

Aquest any s'ha assessorat molt especialment pel tema dels residus vegetals; d'una banda perquè a Arenys de Munt s'ha establert un sistema de recollida a domicili i per altra banda amb la prohibició de fer cremes de rostolls i vegetals als camps com es feia altres anys, s'ha incrementat molt l'afluència a la deixalleria amb aquest residu.

6.6 Reutilització

Aquest any s'ha tornat a obrir la zona de reutilització de la deixalleria ubicada sota el cobert i que estava tancada des de l'any 2020 en motiu de la pandèmia. En aquesta zona es disposen aquells materials que els usuaris consideren que es poden tornar a fer servir. La condició que es posa perquè els usuaris puguin agafar aquest materials és que l'ús que se'n faci sigui personal i en cap cas per treure'n benefici econòmic.



Il·lustració 22: Zona de reutilització

6.7 Entorn proper

Periòdicament es fa la neteja de les voreres de la façana de la deixalleria i la part enjardinada exterior propera a la porta.

Esporàdicament, atenem algun usuari que necessita fer us dels contenidors "d'emergència" que l'ajuntament d'Arenys de Munt va instal·lar dins la caseta construïda amb aquesta finalitat al exterior de la deixalleria. Habitualment es tracta d'usuaris que no poden treure els residus el dia que correspon perquè no seran en el domicili i els porten a aquesta zona.



De forma esporàdica, hem anat trobant materials que durant la nit o al migdia han deixat al davant de la porta de la deixalleria; en obrir entrem aquests materials i els col·loquem al seu lloc. Cal senyalar que aquest fet cada vegada és menys freqüent.



Il·lustració 23: Abandonament davant la deixalleria

6.8 Medicaments i xeringues

Tot i que les deixalleries no són el lloc adequat on desfer-se dels medicaments, quan algun usuari en porta, els recollim tot indicant-li que la propera vegada els hauria de portar a la farmàcia. Hem arribat a un acord amb la Farmàcia Mias d'Arenys de Munt, i ells ens subministren el material necessari per recollir-los i quan tenim les bosses plenes els hi portem perquè ho gestionin.

Seguim informant a molts usuaris que ho necessiten i ho desconeixien, que des de l'any 2019, les xeringues i punxants d'us domèstic ja no es recullen ni al CAP ni a les farmàcies sinó que s'han de portar a la deixalleria per a la seva correcta gestió. Mica en mica, cada vegada son mes els usuaris que fan us d'aquest servei.

6.9 Robatoris i alarma

Des de finals del 2019 i durant el 2020 van ser freqüents les entrades nocturnes a la deixalleria i el robatoris de diversos materials.

A finals del 2020, es van instal·lar els detectors i l'alarma de SECURITAS. Des de llavors pràcticament no hi ha hagut més robatoris. El 27 de gener va saltar l'alarma a les 12 de la nit i el detector va fotografiar un individu dins la deixalleria però en arribar la policia ja no hi era; no vam trobar res a faltar. El dia 4 de maig, va saltar l'alarma a les 2 de la matinada i, en presentar-se la policia, no van trobar ningú; a prop de la porta hi havia uns 100 Kg d'alumini preparats per emportar-se'l.

